

DOOR|safe

GEBRUIKSAANWIJZING



INHOUDSOPGAVE

1. APP DOWNLOADEN	3
2. ACCOUNT AANMAKEN IN DE SMART LIFE APP	4
2.1 Account aanmaken	4
2.2 Inlog wachtwoord, profielnaam of profielfoto wijzigen	4
2.3 App toegang beveiligen met een ontgrendel gebaar	5
3. BERICHTEN VAN DE APP ONTVANGEN	6
3.1 Geluid en pushnotificaties aan- of uitzetten & 'Do-Not-Disturb' modus	6
3.2 Instellingen van een iPhone	7
3.3 Instellingen van een Android	8
4. HET BASISSCHEM VAN DE APP	9
5. DE STRUCTUUR VAN DE APP	10
6. PRODUCT TOEVOEGEN AAN DE SMART LIFE APP VIA QR CODE (VOORKEUR)	11
7. PRODUCT TOEVOEGEN AAN DE SMART LIFE APP VIA AP MODE	12
8. PRODUCT TOEVOEGEN AAN DE SMART LIFE APP VIA NETWERKKABEL	13
9. FUNCTIES TIJDENS EEN OMROEP	14
10. DE INSTELLINGEN VAN DE CAMERA	15
11. BERICHTEN EN MELDINGEN BEKIJKEN	13
12. TOEVOEGEN VAN EXTRA GEBRUIKERS	14
12.1 Leden toevoegen aan een ruimte of een groep (ruimte/groepsniveau)	14
12.2 Delen van een product met een extra gebruiker (productniveau)	16
13. IF THIS, THEN THAT (IFTT) SCENARIO'S TOEVOEGEN	17
14. GEBRUIKERSACCOUNT WISSEN (RECHT OM VERGETEN TE WORDEN)	18

1. App downloaden

1. Zoek in de app store op: **Smart Life**

Of

2. Scan de QR-code hieronder met een QR-reader



iOS:



Android:

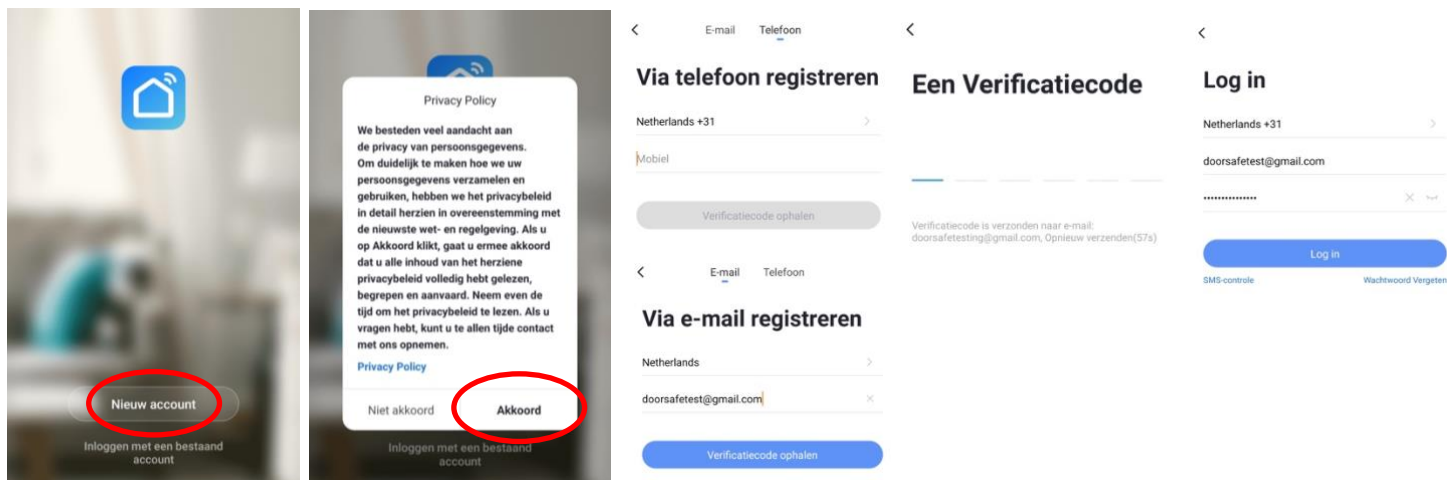


BELANGRIJK: Sta in de instellingen van de telefoon berichtgeving toe en geef toegang tot de foto's/opslag, microfoon, camera en gebruik van mobiele data.

2. Account aanmaken in de Smart Life app

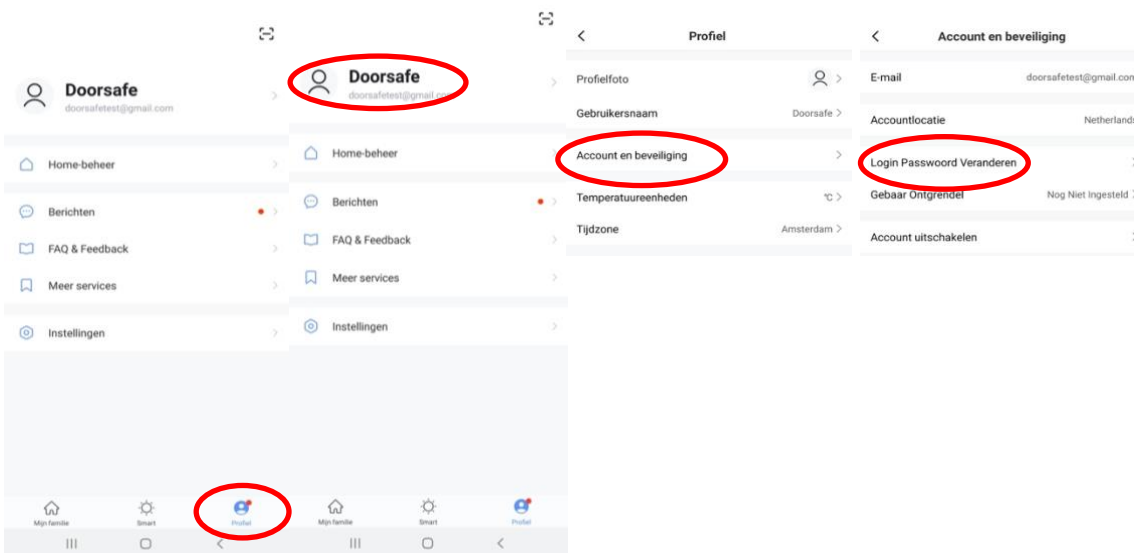
2.1 Account aanmaken

1. Download en open de Smart Life app
2. Maak in de app een account aan met een emailadres of een telefoonnummer
3. Verifieer door de verificatiecode in te voeren en log in op de app



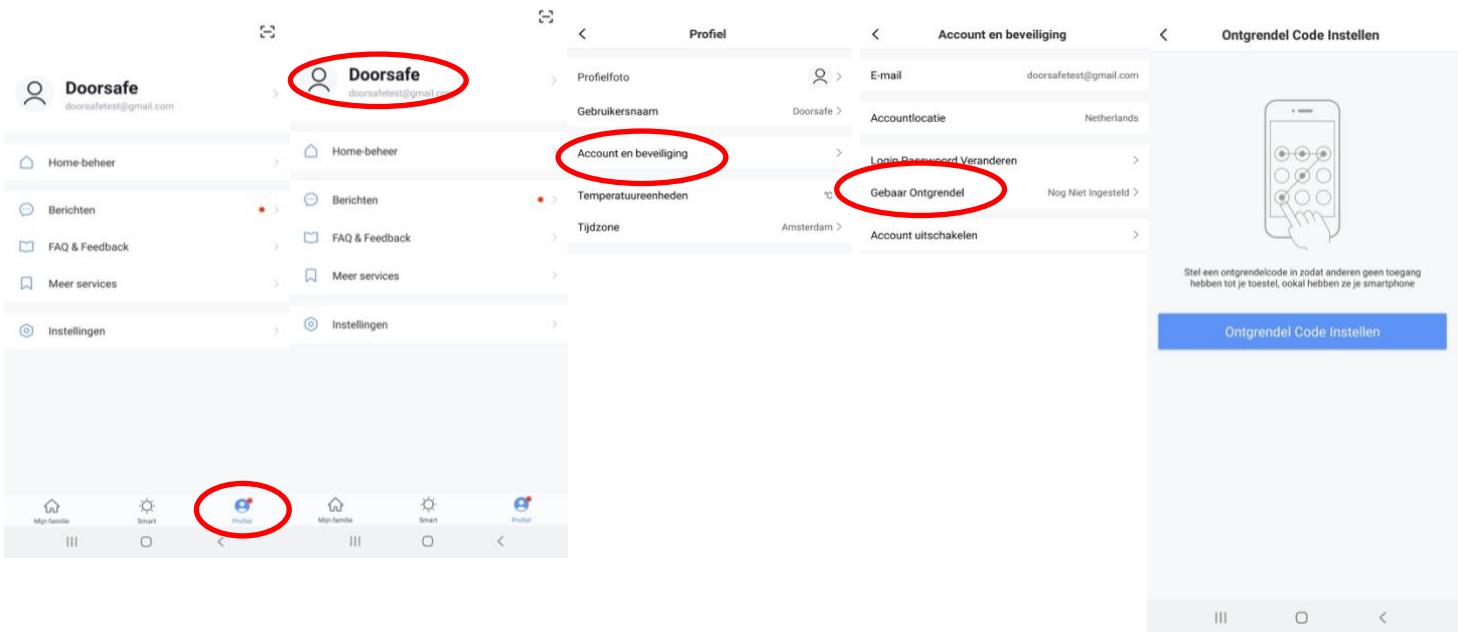
2.2 Inlog wachtwoord, profielnaam of profielfoto wijzigen

1. Ga naar Profiel
2. Kies de profielnaam (de bovenste optie)
3. Kies 'Profielfoto' of 'Gebruikersnaam' om deze te wijzigen
4. Kies 'Account en beveiliging'
5. Kies 'Login Password Veranderen'



2.3 App toegang beveiligen met een ontgrendel gebaar

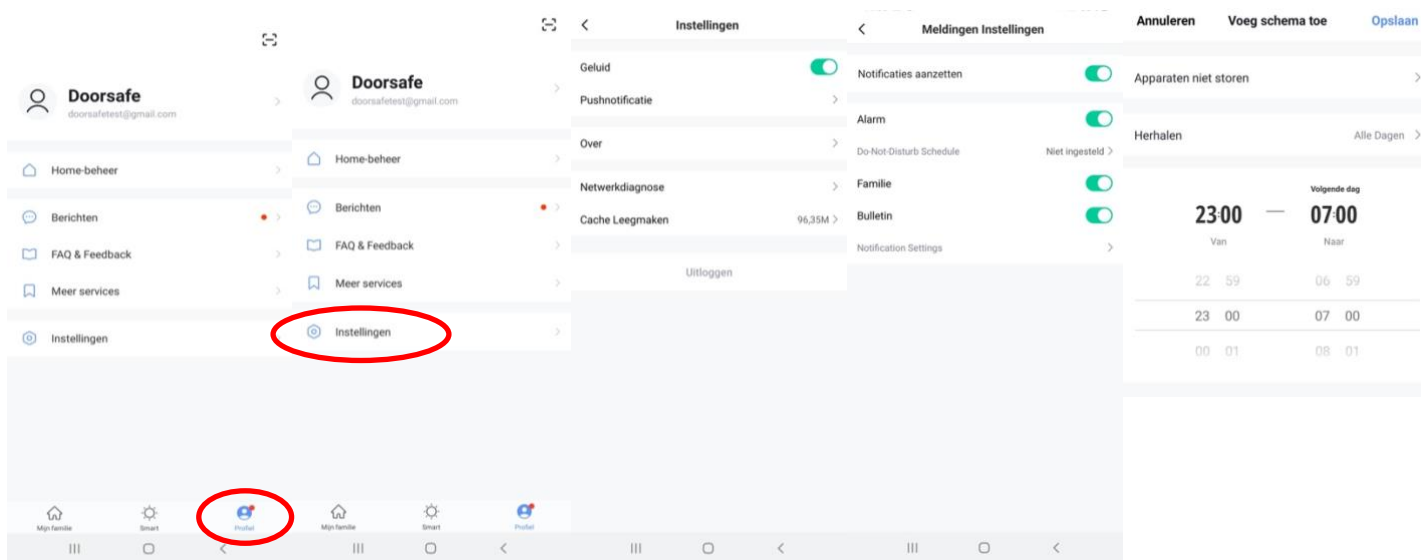
1. Ga naar Profiel
2. Kies de profielnaam (de bovenste optie)
3. Kies 'Account en beveiliging'
4. Kies 'Gebaar ontgrendel'



3. Berichten van de app ontvangen

3.1 Geluid en pushnotificaties aan- of uitzetten & 'Do-Not-Disturb' modus

1. Ga naar Profiel
2. Kies 'Instellingen'
3. Zet 'Geluid' om een geluid te horen bij een pushnotificatie
4. Kies 'pushnotificatie' om de melding in te stellen
5. Zet 'pushnotificatie' aan om pushnotificaties te ontvangen
6. Zet 'alarm' aan om pushnotificaties te ontvangen bij een alarm
7. Kies 'Do-Not-Disturb' Schedule om van bepaalde apparaten, gedurende een bepaalde tijd of alleen op bepaalde dagen geen pushnotificaties te ontvangen
8. Zet 'Familie' aan om pushnotificaties te ontvangen van andere ruimtes of groepen
9. Zet 'Bulletin' aan berichten te ontvangen in het bulletin



3.2 Instellingen van een iPhone

1. Ga naar Instellingen
2. Kies Batterij
3. Zorg dat Energiebesparingsmodus uit staat

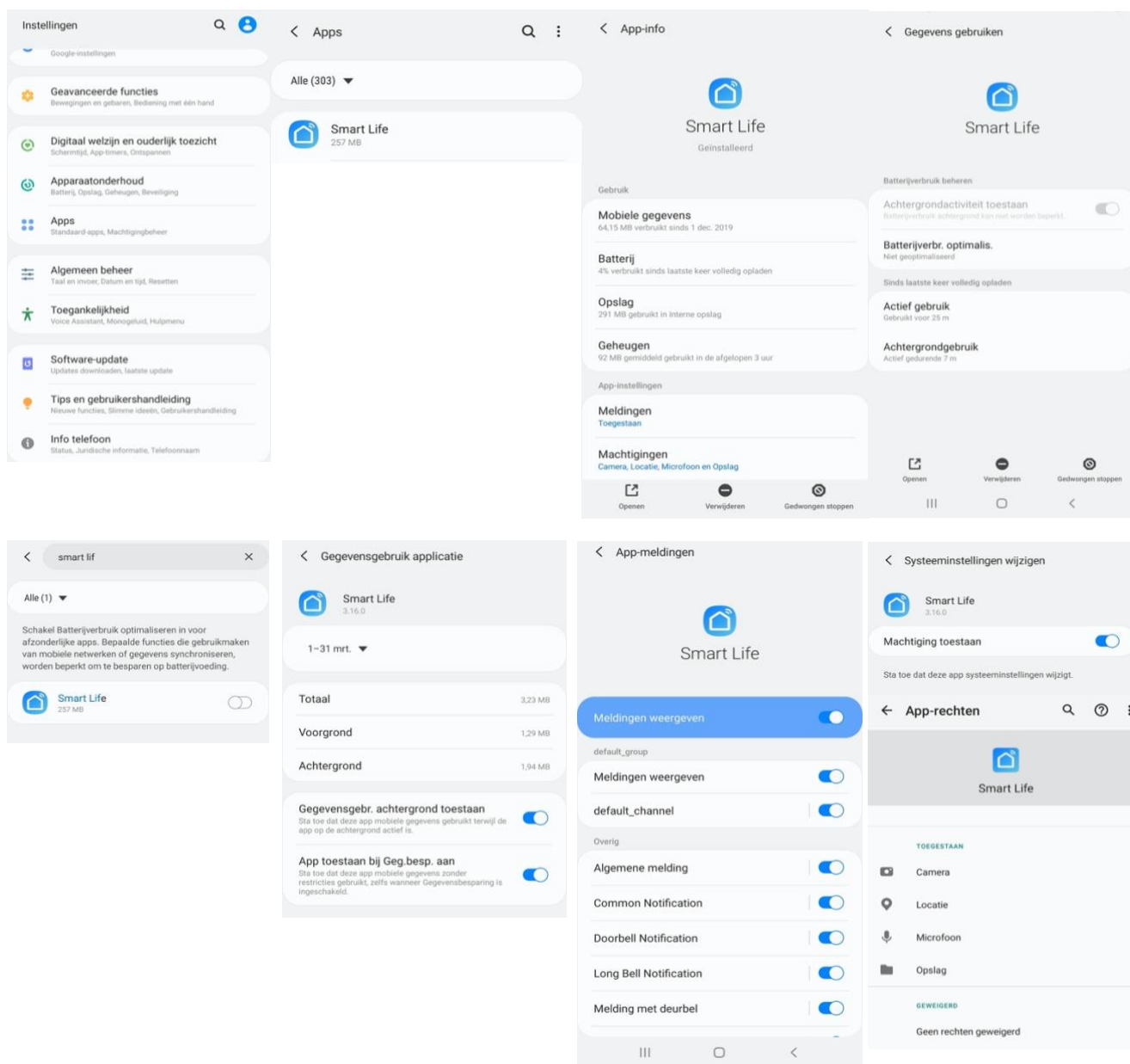


1. Ga naar 'Instellingen'
2. Kies 'Smart Life' (helemaal onderaan de lijst met apps)
3. Kies 'Berichtgeving'
4. Zet 'Sta berichtgeving toe'
5. Zet 'Geluiden' en 'Badges' aan
6. Zet 'Mobiele data' aan
7. Zet 'Microfoon aan'
8. Zet 'Locatie' op Altijd of Bij gebruik van app



3.3 Instellingen van een Android

1. Ga naar 'Instellingen'
2. Kies 'Apps'
3. Kies 'Batterij'
4. Kies 'Batterijverbr. Optimalis.'
5. Kies 'Alle', zoek op 'Smart Life', zet Batterijverbruik Optimaliseren uit
6. Zet 'Gegevensgebr. achtergrond toestaan' aan
7. Zet 'App toestaan bij Geg. Besp. Aan' aan
8. Sta alle 'Machtingen' toe
9. Sta alle 'Meldingen' toe



4. Het basisscherm van de app

Linksboven:

- **Hier: Ik & Partner**
Voeg ruimtes of groepen toe en voeg hier leden aan toe.

In het midden:

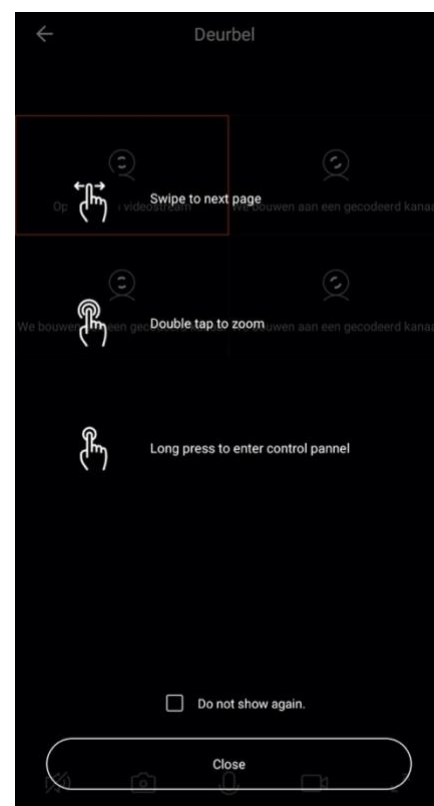
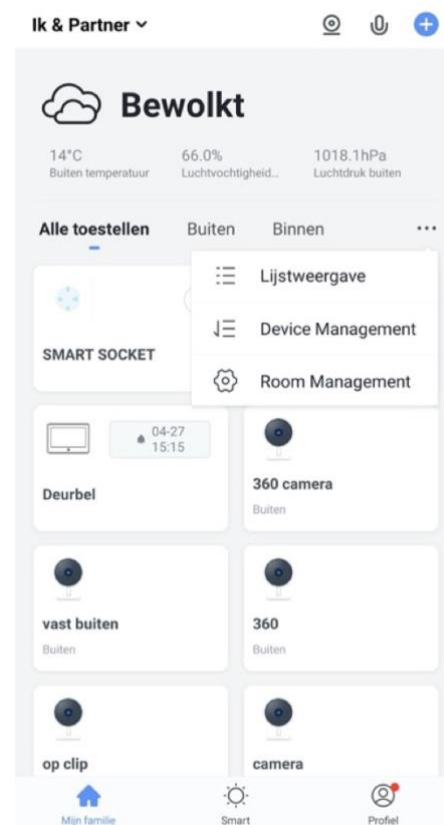
- **Toestellen zoals deurbellen, camera's, etc.**
Druk op het toestel om door de camera te kijken of het toestel te bedienen
- **... (de 3 puntjes)**
Room man.: Voeg kamers toe binnen een ruimte of groep.
Lijst/raster weergave: Schakel tussen raster & lijstweergave.
Device man.: Verwijderen van toestellen.

Rechtsboven:

- **+ teken**
Voeg hier nog meer toestellen toe
- **Microfoontje**
Bedien het toestel met spraakopdrachten (dit is niet echt van toepassing bij een deurbel)
- **Cameraatje**
Bekijk hier meerdere camera tegelijkertijd.

Balk onderin:

- **Home (huisje)** – keer terug naar basisscherm
- **Smart**
Voeg hier scenario's toe
- **Profiel**
+ Verander je naam, profiel foto, etc.
+ Home Beheer
Voeg ruimtes of groepen toe en voeg hier leden aan toe.
+ Bekijk berichten
bekijk hier gemiste oproepen
+ Meer services
voeg hier extra diensten toe zoals cloud storage
+ Instellingen
- zet geluid aan van de push berichten
- zet push berichten aan of uit
- stel een niet storen schema in
- log uit de app



5. De structuur van de app

Voordat u het product gaat toevoegen aan de app is het een goed idee om stil te staan bij de structuur van de app en hoe u de app kunt indelen. Volg hiervoor deze stappen.

1. Maak een ruimte of een groep aan, en voeg daar het product aan toe.

Zoals bijvoorbeeld:

- a. Thuis
 - b. Kantoor
 - c. Vakantiewoning
 - d. Ik & mijn kinderen
 - e. Ik & mijn partner
- Een product kan maar aan 1 ruimte of groep worden toegevoegd.
 - Om een ruimte of groep aan te maken ga naar:
 - Profiel
 - Home-beheer
 - Voeg Familie toe
 - Per ruimte of groep kunnen leden worden toegevoegd.
Deze leden kunnen door de camera kijken, opnames maken of ontvangen oproepen als iemand aanbelt, kunnen dan praten en de deur openen.

Deze leden kunnen 2 rollen krijgen:

- volledige rechten (beheerder)
Deze leden kunnen alles aanpassen.
- beperkte rechten (common member)
Deze leden kunnen alleen het product gebruiken.

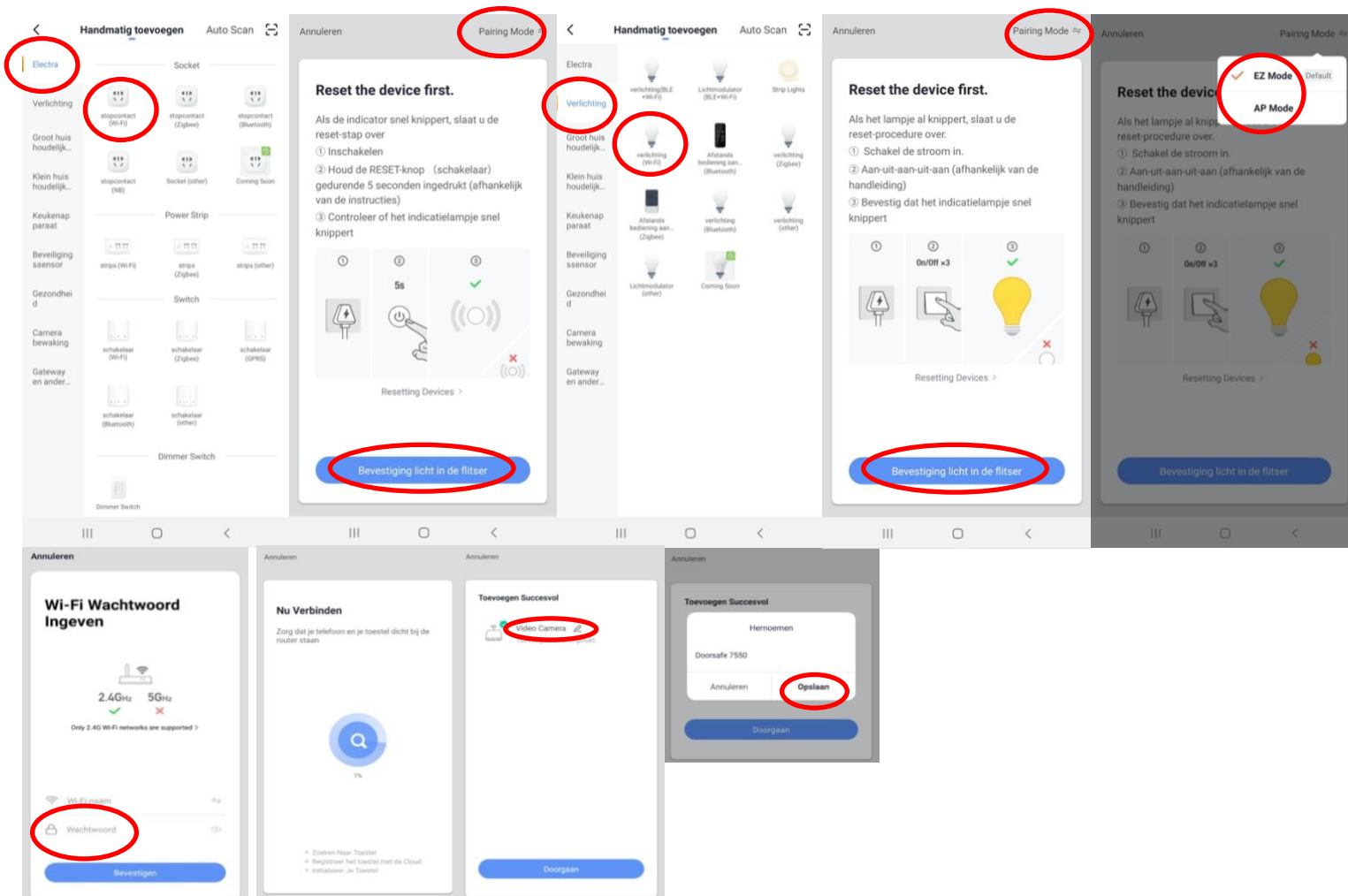
2. Deel de producten in kamers in binnen een ruimte of een groep.

- Deze kamers vormen tabbladen binnen een ruimte of een groep.
- Een product kan maar aan 1 kamer worden toegevoegd maar is altijd te zien in het meest linker tabblad 'Alle toestellen'.
- De andere tabbladen zijn de aparte kamers met daarin alleen de producten in die kamer.

6. Product toevoegen aan de Smart Life app via EZ mode (voorkeur)

Product toevoegen via EZ mode:

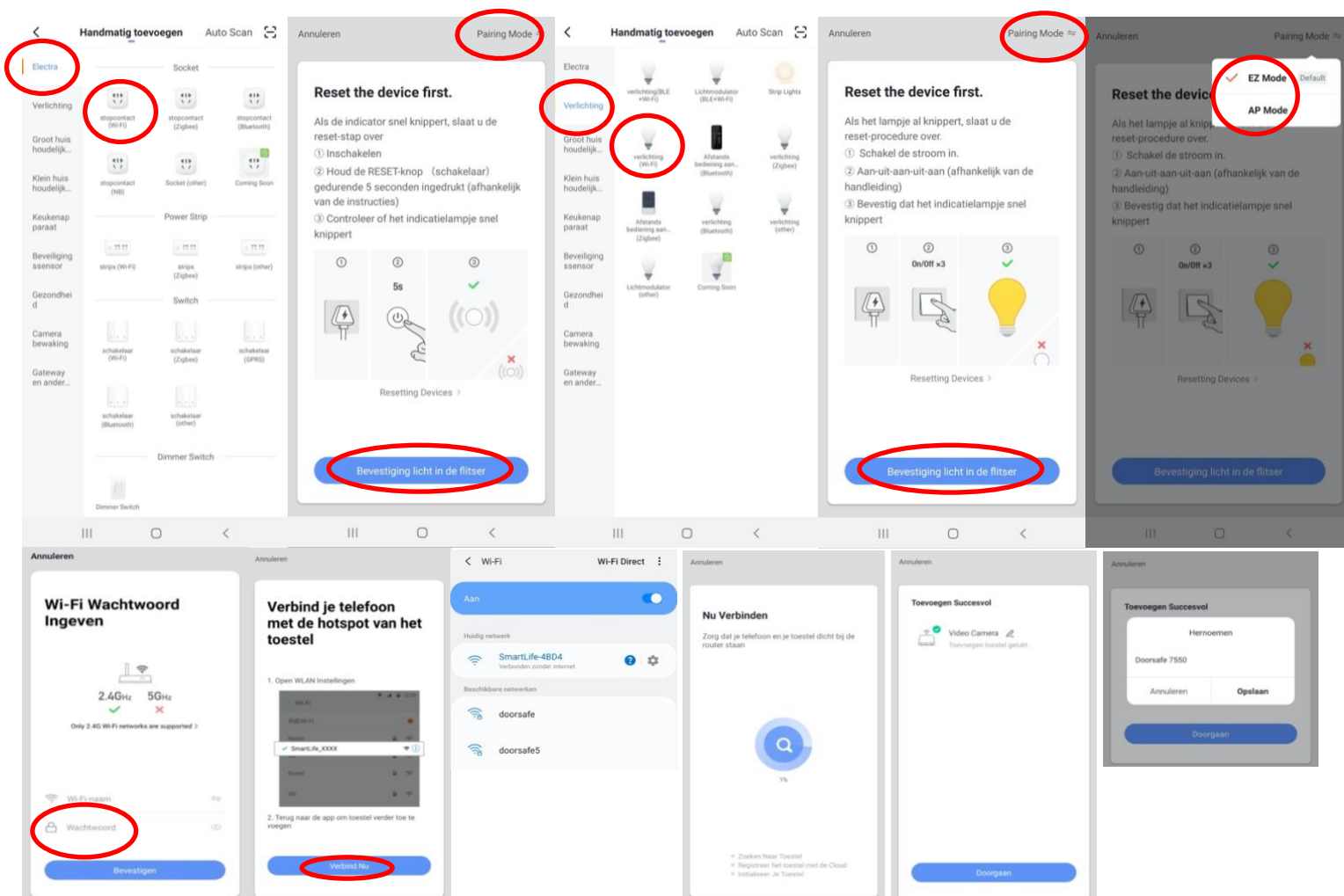
1. Plaats het product en de smartphone dicht bij de WiFi router
2. Open de Smart Life app
3. Kies voor 'Toestel toevoegen' of rechtsboven de '+'
4. Lamp: Kies voor 'Verlichting' en kies voor 'verlichting (Wi-Fi)'
5. Electra: Kies voor 'stopcontact' en kies voor 'verlichting (Wi-Fi)'
6. Kies rechtsboven 'Pairing Mode'
7. Kies 'EZ Mode' en kies 'De Volgende Stap'
8. Volg de Reset instructies
9. Zorg dat de smartphone verbonden is met een 2,4 Ghz. WiFi netwerk
10. Voer het WiFi wachtwoord in en bevestig
11. U ziet een percentage van de voortgang
12. Nadat toevoegen succesvol is, pas eventueel nog de naam aan
13. Kies 'Doorgaan' en de koppeling is afgerond



7. Product toevoegen aan de Smart Life app via AP Mode

Product toevoegen via AP mode:

1. Plaats het product en de smartphone dicht bij de WiFi router
2. Open de Smart Life app
3. Kies voor 'Toestel toevoegen' of rechtsboven de '+'
4. Lamp: Kies voor 'Verlichting' en kies voor 'verlichting (Wi-Fi)'
5. Electra: Kies voor 'stopcontact' en kies voor 'verlichting (Wi-Fi)'
6. Kies rechtsboven 'Pairing Mode'
7. Kies 'AP Mode' en kies 'De Volgende Stap'
8. Volg de Reset instructies
9. Zorg dat de smartphone verbonden is met een 2,4 Ghz. WiFi netwerk
10. Voer het WiFi wachtwoord in en bevestig
11. De smartphone gaat nu met het WiFi netwerk verbinden dat uit het toestel komt, dit WiFi netwerk begint met 'SmartLife_XXXX', zodra er verbonden is (zonder internet), keer terug naar de app.
12. U ziet een percentage van de voortgang
13. Nadat toevoegen succesvol is, pas eventueel nog de naam aan
14. Kies 'Doorgaan' en de koppeling is afgerond



8. Berichten en meldingen bekijken

Er zijn 3 soorten berichten:

1. Alarm meldingen

Bekijk meldingen van bewegingen, deurbellen, sensoren of alarms

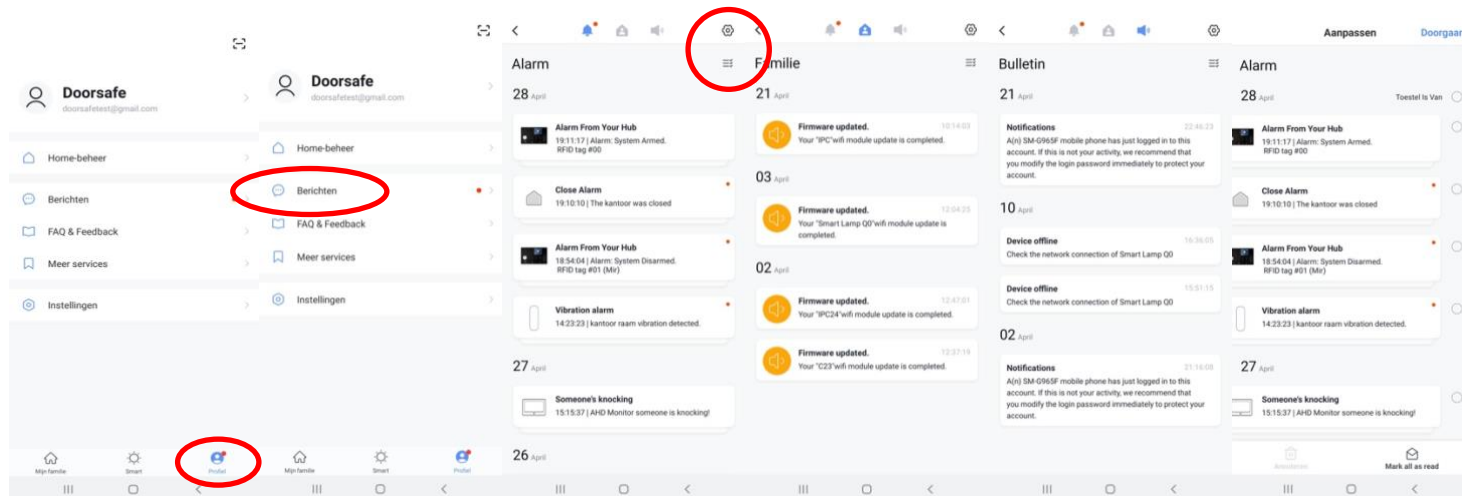
2. Familie berichten

Bekijk hier meldingen van producten in dezelfde familie zoals firmware updates

3. Bulletin berichten

Bekijk hier nieuwsberichten

- Als er een rood puntje te zien is bij Profiel of bij Berichten dan zijn er gemiste berichten.
- Druk op de drie streepjes om berichten te kunnen wissen of als gelezen te markeren.
- Druk op het wielte om Alarm, Familie of Bulletin berichten uit te zetten.



9. Toevoegen van extra gebruikers

Het delen van de toegang tot producten kan op twee manieren:

1. **Door leden toe te voegen aan een ruimte of een groep (ruimte/groepsniveau)**
Deze leden kunnen door de camera kijken, opnames maken of ontvangen oproepen als iemand aanbelt, kunnen dan praten en de deur openen.
2. **Door een product te delen (productniveau)**
Deze extra gebruikers kunnen **geen deuren openen** maar wel door de camera kijken, opnames maken of ontvangen oproepen als iemand aanbelt, kunnen dan praten en de deur openen.

10.1 Leden toevoegen aan een ruimte of een groep (ruimte/groepsniveau)

Maak een ruimte of een groep aan, en voeg daar het product aan toe.
Deze ruimte of groep kan worden gedeeld met nieuwe leden.
Een product kan maar aan 1 ruimte of groep worden toegevoegd.

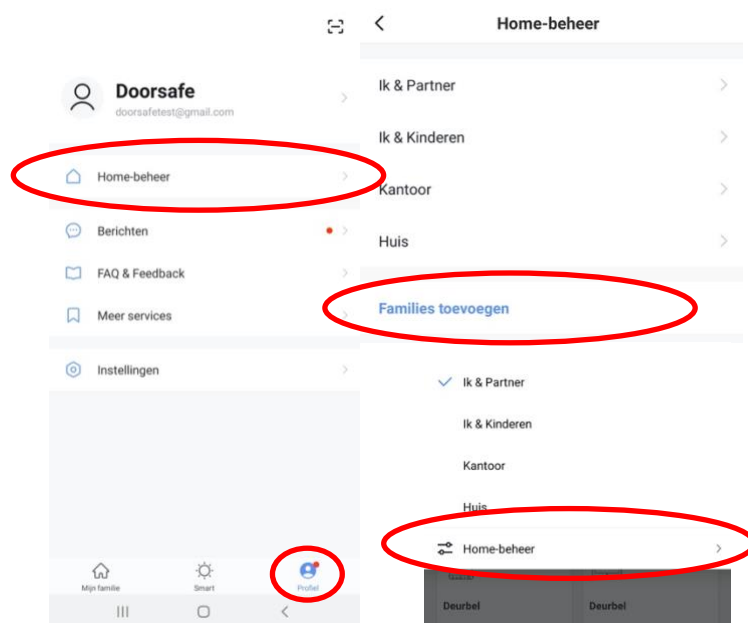
Voorbeelden van ruimtes of groepen zijn:

- a. Thuis
- b. Kantoor
- c. Vakantiewoning
- d. Ik & mijn kinderen
- e. Ik & mijn partner

Aanmaken ruimte of groep

Om een ruimte of groep aan te maken ga naar:

1. Profiel
2. Home-beheer
3. Families toevoegen

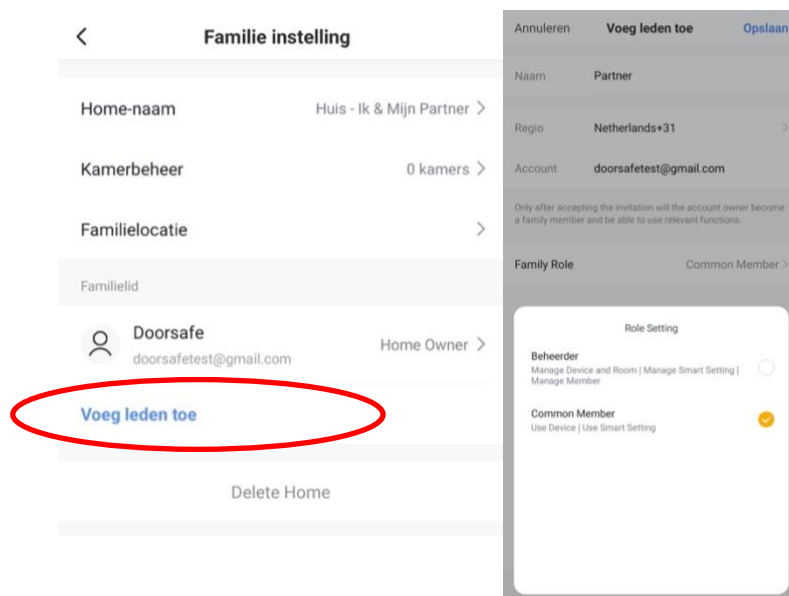


Toevoegen leden aan een groep

Per ruimte of groep kunnen leden worden toegevoegd.

Om leden aan een ruimte of groep toe te voegen ga naar:

1. Profiel
2. Home-beheer
3. Kies ruimte of groep
4. Kies 'Voeg leden toe'
5. Voer naam in
6. Voer emailadres in



Deze leden kunnen 2 rollen krijgen:

- **volledige rechten (beheerder)**
Deze leden kunnen alles aanpassen.
- **beperkte rechten (common member)**
Deze leden kunnen alleen het product gebruiken.

Het account dat het product als eerste heeft toegevoegd, wordt de Home-owner.

Als er in een ruimte of groep meerdere leden zijn kan de eerste gebruiker een ander lid Home-owner maken met de functie "Transfer Home ownership".

Verwijder leden uit een groep

Om leden uit een ruimte of groep te verwijderen ga naar:

1. Profiel
2. Home-beheer
3. Kies ruimte of groep
4. Kies het lid dat moeten worden verwijderd
5. Kies 'Verwijder leden'

10.2 Delen van een product met een extra gebruiker (productniveau)

Deze extra gebruikers kunnen **geen deuren openen** maar wel:

- oproepen ontvangen als iemand aanbelt en dan kunnen praten
- door de camera kijken
- opnames maken

Om een product te delen ga naar:

1. Open het product in het basisscherm
2. Open de instellingen door in de rechterbovenhoek op het pennetje te drukken
3. Kies voor 'Toestel Delen'
4. Kies 'Voeg delen toe' en geef het email of telefoonnummer op
5. Kies 'Doorgaan'
6. De extra gebruiker krijgt nu na ongeveer 1 minuut een melding en een bericht dat de deurbel is gedeeld

Verwijderen extra gebruiker

- Veeg de extra gebruiker naar links en kies voor 'Annuleren'

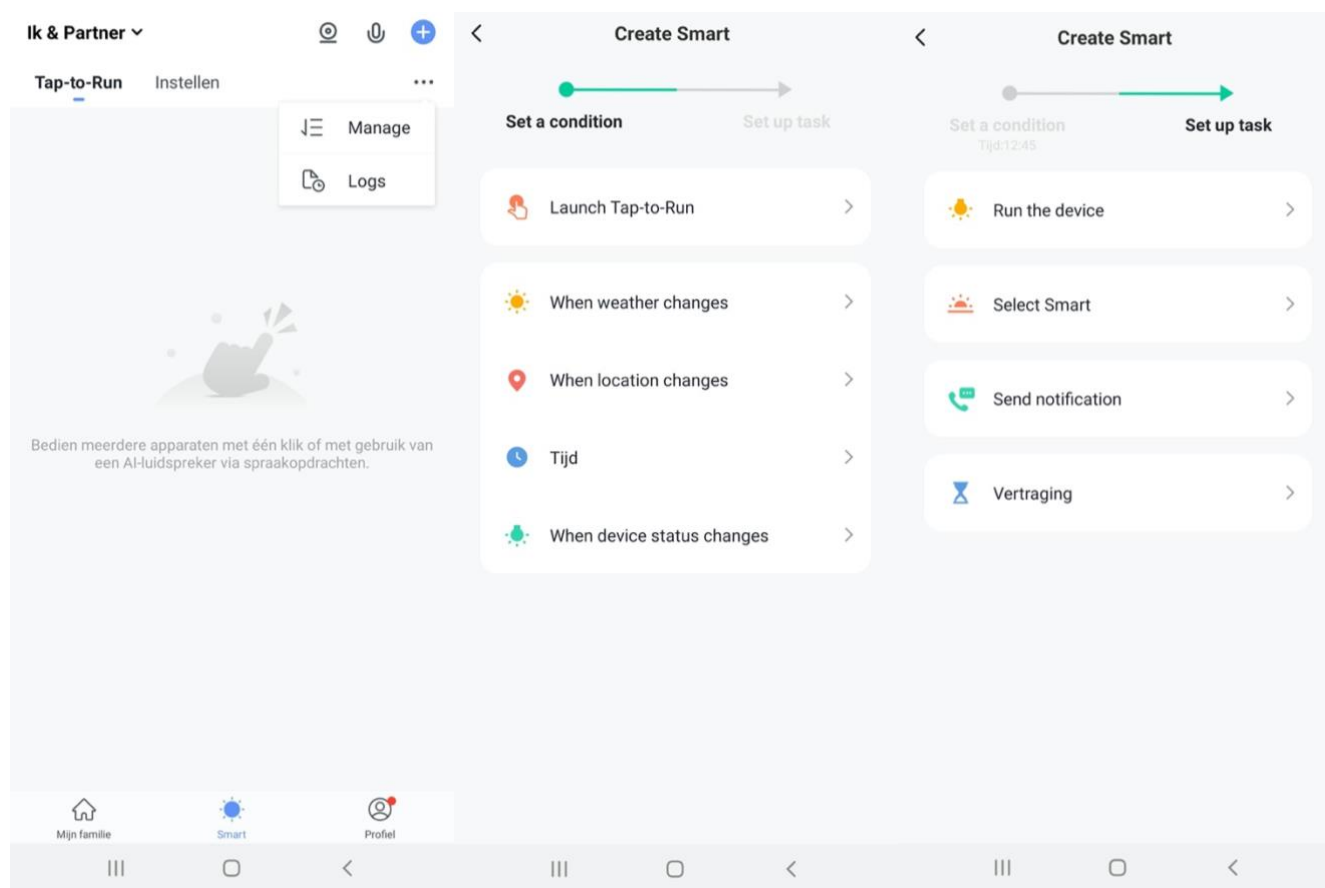


11. If this, then that (IFTTT) Scenario's toevoegen

In de app is het mogelijk om scenario's in te stellen.

Bijvoorbeeld: bij beweging, moet na 15 seconden het stopcontact aan gaan.

- Kies onderin 'Smart'
- Kies rechtsboven voor het + symbool
- Kies een conditie:
 - Tap to run: Als ik hierop druk gebeuren vervolgens deze dingen.
 - Weersafhankelijk: bijv. als de zon onder gaat
 - Locatieafhankelijk: bijv. bij vertrek of aankomt op een plaats
 - Tijdsafhankelijk: bijv. om 12:30 alleen op maandag of alle dagen
 - Toestelafhankelijk: bijv. bij beweging
- Kies een taak:
 - Run the device: bijv. zet het stopcontact aan
 - Select smart: voor die tap to run scenario uit
 - Stuur een notificatie
 - Stel een vertraging in: bijv. na 10 minuten



12. Gebruikersaccount wissen (Recht om vergeten te worden)

Om een gebruikersaccount volledig te wissen gaan naar:

1. Profiel
2. Account en beveiliging
3. Account uitschakelen
4. Kies 'Bevestigen'

