

**NL** Kleuren videofoon 7"  
2 draads - RFID-functie

ref. 112271



# INHOUDSOPGAVE

## **A - VEILIGHEIDSVOORSCHRIFTEN** **05**

1 - INLEIDING	05
2 - ONDERHOUD EN REINIGING	05
3 - RECYCLAGE	05

## **B - BESCHRIJVING VAN HET PRODUCT** **06**

1 - INHOUD VAN DE KIT	06
2 - SCHERM	06
3 - STRAATUNIT	07
4 - MUURSTEUN	07
5 - LICHTNETADAPTER	07

## **C - INSTALLATIE** **08**

1 - INSTALLATIE VAN DE STRAATUNIT	08
2 - INSTALLATIE VAN HET SCHERM	09
3 - DE AANSLUITINGEN	10
3.1 - AANSLUITING TUSSEN DE MONITOR EN DE STRAATUNIT	11
3.2 - AANSLUITINGEN	12
3.2.1 - AANSLUITINGEN 2 SCHERMEN + 2 STRAATUNITS	12
3.2.2 - AANSLUITINGEN 2 SCHERMEN + 1 CAMERA	12
3.2.3 - INSTELLING VOOR 2 FAMILIES	13
3.2.4 - AANSLUITING OP EEN ELEKTRISCHE SLOTPLAAT MET EEN EXTRA VOEDING	14
3.3 - INGEBRUIKNAME VAN BADGES	15
3.3.1 - INITIALISATIE	15
3.3.2 - GEBRUIKERSBADGES TOEVOEGEN	15
3.3.3 - VERWIJDEREN VAN ALLE BADGES	16
3.3.4 - SELECTIE VAN DE ACTIES DIE GEKOPPELD ZIJN AAN GEBRUIKERSBADGES	16

## ***D - GEBRUIK*** **17**

---

1 - IDENTIFICEREN VAN EN SPREKEN MET DE BEZOEKER	17
2 - ACTIVEREN VAN DE STRAATUNIT VANAF DE MONITOR	17
3 - OPENING VAN EEN ELEKTRISCH SLOT EN EEN AUTOMATISCHE BEDIENING (OPTIONEEL)	17
4 - ONDERLINGE COMMUNICATIEFUNCTIE	17
5 - PARAMETERS OP DE MONITOR	18
6 - ONTGREDELING MET BEHULP VAN EEN BADGE	18
7 - RAADPLEGING VAN FOTO'S GEMAAKT TIJDENS UW AFWEZIGHEID	18

## ***E - TECHNISCHE EN WETTELIJKE INFORMATIE*** **19**

---

1 - TECHNISCHE EIGENSCHAPPEN	19
2 - GARANTIE	20
3 - HULP EN TIPS	20
4 - RETOUR PRODUCT - SERVICE NA VERKOOP	20
5 - CONFORMITEITSVERKLARING	20



## A - VEILIGHEIDSVOORSCHRIFTEN

### 1 - INLEIDING

Deze video-intercom combineert twee modules: een ontvangermonitor en een straatunit die gemakkelijk te installeren en te gebruiken is.

Belangrijkste kenmerken:

- Kleurenvideoscherm receptie: wanneer een bezoeker op de belknop op de straatunit drukt, wordt het beeld onmiddellijk overgedragen naar het scherm en geeft een beltoon zijn/haar aanwezigheid aan.
- Bescherming in geval van kortsluiting
- Bescherming in geval van omgekeerde polariteit
- Automatische regeling van de blootstelling: de videocamera past zich automatisch aan de omgevingsverlichting.
- Biedt de mogelijkheid twee toegangen te beheren (slot en automatische bediening).
- Via het in de videocamera geïntegreerd infraroodzicht kunnen bezoekers worden geïdentificeerd zonder dat hiervoor extra verlichting nodig is.
- Opening van de deur en een bediening: door op de monitorknoppen te drukken, kunt u een elektrisch slot en een voltvrij contact voor de automatische bediening (niet meegeleverd) beheren.
- Opening van een elektrische slotplaat of een automatische poort (niet meegeleverd) bij het voorleggen van een van de twee geleverde gebruikersbadges.

**BELANGRIJK:** U dient deze handleiding aandachtig te lezen voordat u de installatie uitvoert. In geval van problemen, staan de technici van onze hotline tot uw beschikking voor alle inlichtingen.

**OPGELET:** elke fout bij de aansluiting kan schade aan het apparaat veroorzaken en de garantie.

### 2 - ONDERHOUD EN INSTALLATIE-ADVIES

Voordat u uw intercom installeert, is het belangrijk de volgende punten te controleren:

- Niet installeren bij extreme vochtigheid, temperatuur, corrosiegevaar of stof.
- Niet direct blootstellen aan zonlicht, regen of een hoge vochtigheid.

- Het apparaat niet aansluiten op een stekkerblok of verlengkabel.
- Zorg dat u de beheerdersbadge (rood) niet kwijtraakt. Uw product zal geblokkeerd worden en de garantie wordt ongeldig. Bewaar deze op een veilige plek.
- Niet installeren in de buurt van andere elektronische apparaten, zoals een computer, televisietoestel of videorecorder.
- Het apparaat niet installeren vlak bij chemisch zure producten, ammoniak of een bron van giftige gasuitstoot.
- Niet reinigen met een schurend of bijtend product. Gebruik een met een zeepoplossing bevochtigde doek.
- Koppel het apparaat los als u het gedurende lange tijd niet gaat gebruiken.
- Het apparaat niet aansluiten op nationale telecommunicatie-installaties.
- De kabel tussen de monitor en de straatunit moet uit één stuk bestaan. Vermijd verbindingstukken (dominostekkers, lasnaden enz.).

### 3 - RECYCLAGE



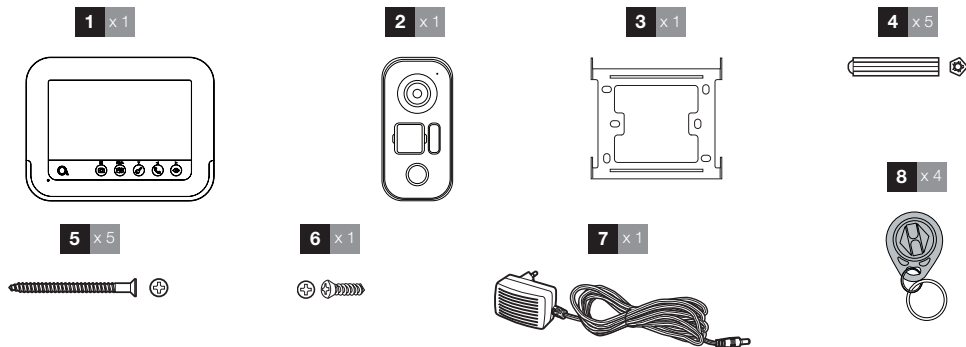
Dit logo betekent dat u geen apparaten die buiten gebruik zijn mag weggooiden bij het huishoudelijk afval.

De gevaarlijke stoffen die ze mogelijk kunnen bevatten, kunnen de gezondheid en het milieu schaden. Vraag uw distributeur om deze apparaten terug te nemen of maak gebruik van de middelen voor de selectieve inzameling die door uw gemeente ter beschikking worden gesteld.



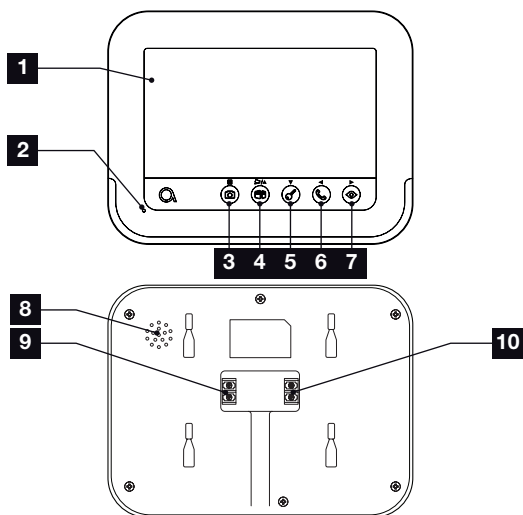
## B - BESCHRIJVING VAN HET PRODUCT

### 1 - INHOUD VAN DE KIT



<b>1</b>	Monitor	<b>5</b>	Bevestigingsschroeven (2 voor de monitor, 3 voor de straatunit)
<b>2</b>	Straatunit	<b>6</b>	Bevestigingsschroeven voor de straatunit
<b>3</b>	Muursteun voor monitor	<b>7</b>	Netwerkadapter
<b>4</b>	Bouten (2 voor de monitor, 3 voor de straatunit)	<b>8</b>	RFID-badges (rood x1, grijs x1, blauw x2)

### 2 - MONITOR



<b>1</b>	kleuren-LCD 7"	<b>5</b>	Knop openen van de elektrische slotplaat of naar beneden
<b>2</b>	Microfoon	<b>6</b>	Combinatieknop om beloproepen te beantwoorden, een andere monitor te bellen 112279) of pijl naar links
<b>3</b>	Knop bekijken van foto's of menu oegang (druk 5sec)	<b>7</b>	Spionmodus om zicht te hebben op de straatunit of pijl naar rechts
<b>4</b>	Knop openen van de poort/camera (indien aangesloten) of pijl naar boven		

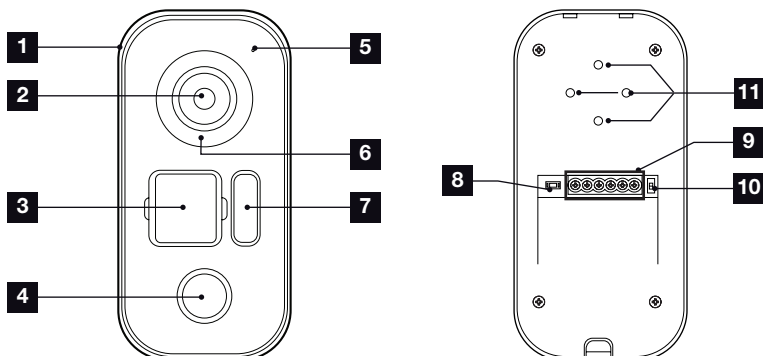
## B - BESCHRIJVING VAN HET PRODUCT

<b>8</b>	Luidspreker
<b>9</b>	Voedingsblokken

<b>10</b>	Communicatieblokken
-----------	---------------------

\*Indien op voorraad.

### 3 - STRAATUNIT



<b>1</b>	Beschermingsklep
<b>2</b>	Lens
<b>3</b>	Naamplaatje
<b>4</b>	Luidspreker
<b>5</b>	Microfoon
<b>6</b>	Infraroodverlichting

<b>7</b>	Bellknop
<b>8</b>	RFID-resetknop
<b>9</b>	Verbindingsuitgangen
<b>10</b>	Selectieschakelaar van de hoofd-straatunit of extra straatunit
<b>11</b>	Oriëntatiegaten van de camera

### 4 - MUURSTEUN

De monitor is voorzien voor bevestiging aan de muur. Een muursteun en schroefwerk zijn meegeleverd.

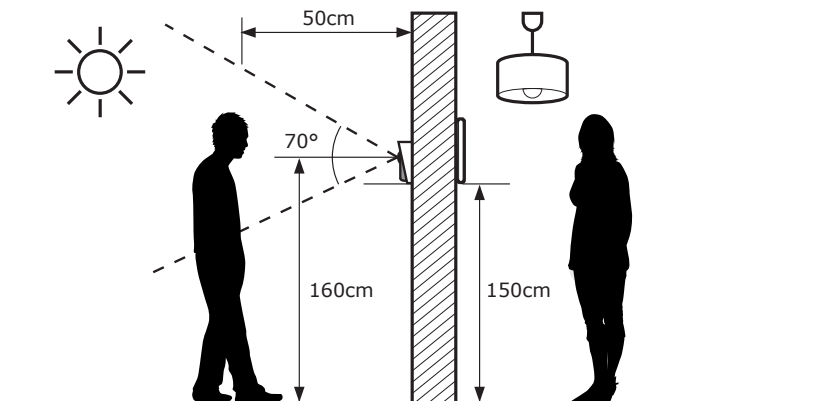
### 5 - NETWERKADAPTER

De kit wordt geleverd met een 230Vac 50 Hz/17Vdc 1,5A netwerkadapter om het scherm te voeden. Gebruik geen andere modellen voeding, deze kunnen het apparaat onherstelbaar beschadigen en de garantie annuleren.

De kabel van de netwerkadapter niet doorsnijden of verlengen, omdat de garantie hierdoor geannuleerd kan worden.

## C - INSTALLATIE

De aanbevolen installatiehoogte bevindt zich op ca. 160 cm van de vloer voor de straatunit en 150 cm van de vloer voor de interne eenheid.

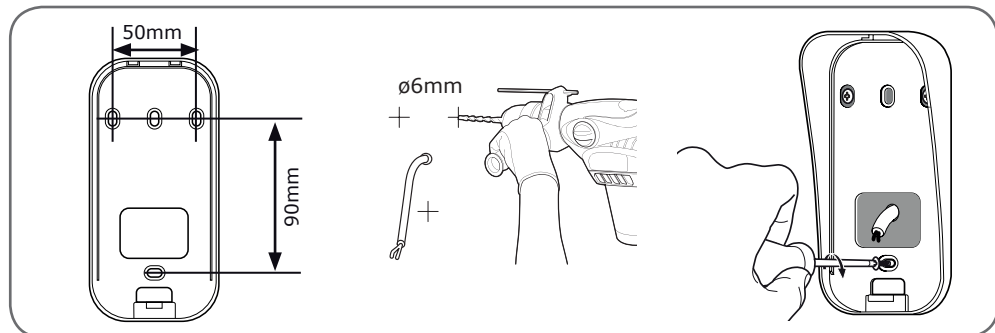


**LET OP:** Om voor de hand liggende veiligheidsredenen, mogen de aansluitingen uitsluitend worden uitgevoerd nadat de elektrische voeding is uitgeschakeld.

### 1 - INSTALLATIE VAN DE STRAATUNIT

De straatunit mag niet rechtstreeks aan slechte weersomstandigheden blootgesteld worden. Installeer het bij voorkeur in een portiek of op een overdekte plaats.

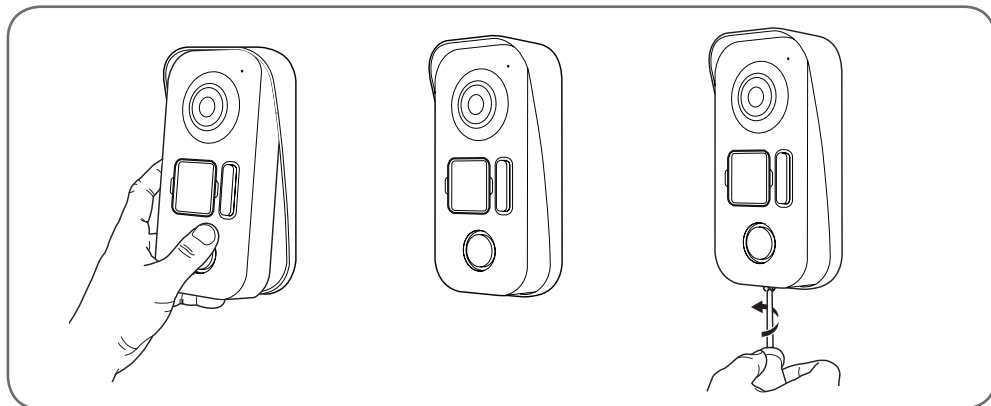
Bevestig de overkapping van de straatunit op uw zuil met behulp van voor de houder geschikte schroeven en pluggen (de geleverde schroeven en pluggen zijn geschikt voor muren van vol materiaal).



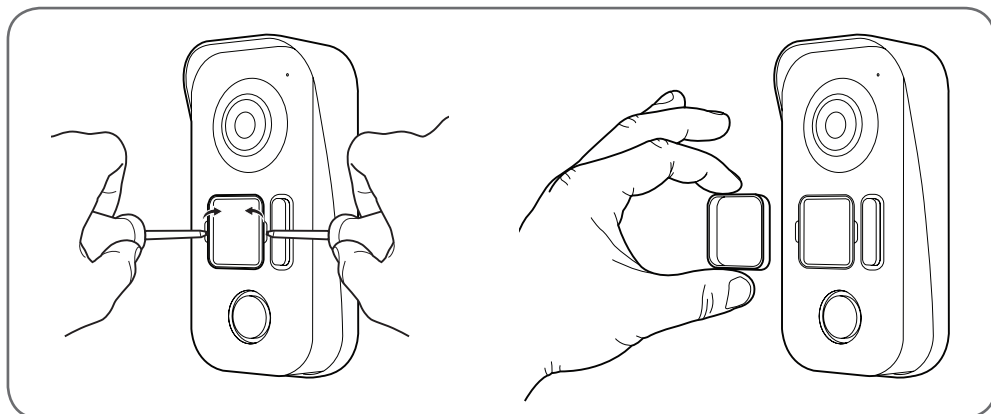
Na de aansluitingen van de straatunit uitgevoerd te hebben (zie paragraaf aansluitingen), plaatst u deze in de overkapping.



Schroef de straatunit op de overkapping met behulp van de bijgeleverde schroef.



Breng het naambordje aan.

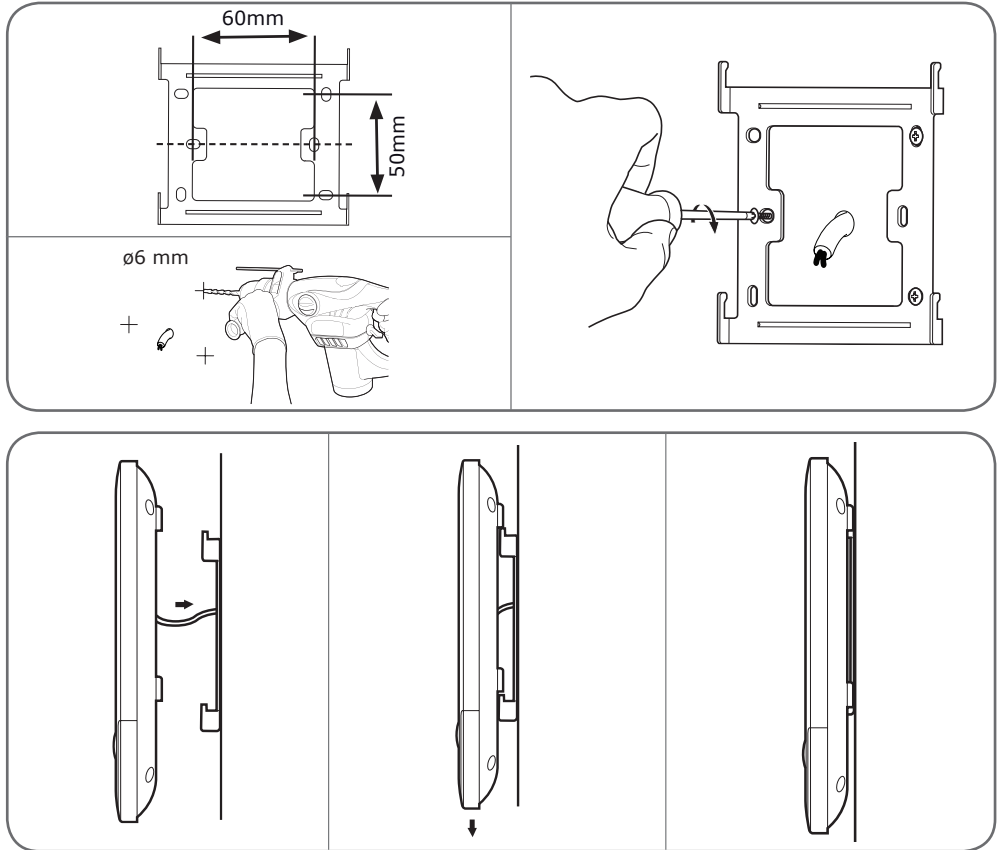


## 2 - INSTALLATIE VAN HET SCHERM

Bevestig het met behulp van voor de steun geschikte schroeven en pluggen (de geleverde schroeven en pluggen zijn geschikt voor muren van vol materiaal).

Nadat u het scherm heeft aangesloten (zie hoofdstuk "aansluitingen"), bevestigt u het scherm op de steun.

## C - INSTALLATIE



### 3 - DE AANSLUITINGEN

- Vermijd het gebruik van meerdere verdeelstekkers of aansluitingen op de verbindingdraad tussen de straatunit en het scherm
- Plaats de verbindingdraad tussen de straatunit en het scherm op meer dan 50 cm verwijderd van elke elektromagnetische storing (230V kabel, WiFi-apparaat, magnetron enz.)
- U kunt een elektrische slotplaat (niet meegeleverd) aansluiten en gebruiken met uw straatunit met of zonder mechanisch geheugen.

#### Tussen het scherm en de straatunit (maximum 100m)

Voor een optimale beeld- en geluidskwaliteit, raden we u aan niet meer dan 100m kabel te gebruiken tussen de intercom en de straatunit. Sluit de draden als volgt aan (een omwisseling van de draden bij aansluiting kan de straatunit beschadigen).

De te gebruiken kabeldoorsnede is afhankelijk van de lengte:

Lengte van de kabel	Te gebruiken doorsnede
Van 0 tot 50m	0,75mm <sup>2</sup>
Van 50 tot 100m	1,5mm <sup>2</sup>

#### Tussen de straatunit en een elektrische slotplaat (niet meegeleverd)

Gebruik een slotplaat van maximaal 12V/1,1A met of zonder mechanisch geheugen.

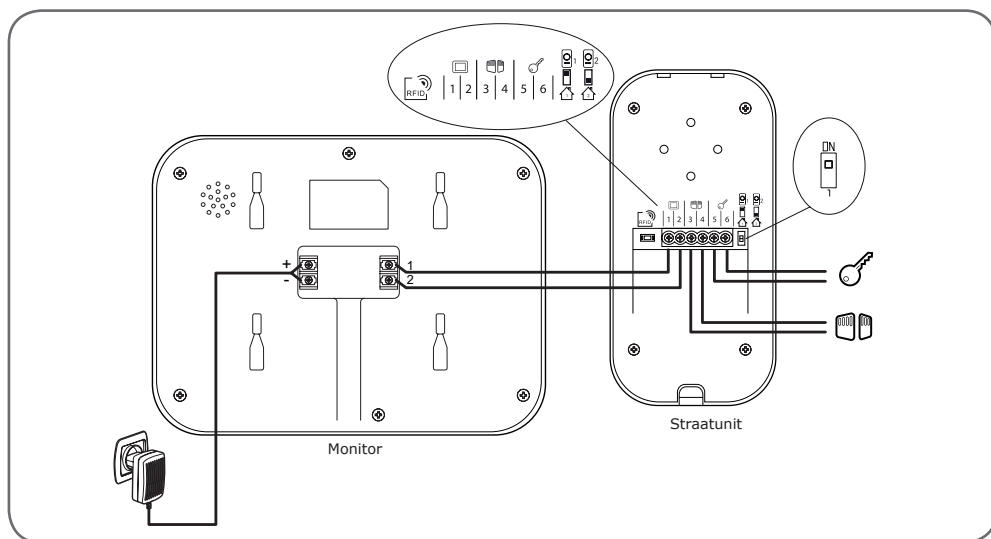
Gebruik, voor de verbinding tussen de straatunit en de elektrische slotplaat, een kabel van het type:

Lengte van de kabel	Te gebruiken doorsnede
Van 0 tot 50m	0,75mm <sup>2</sup>

#### Tussen de straatunit en de automatische poort (niet meegeleverd)

Te gebruiken doorsnede: 0,75mm<sup>2</sup> mini

### 3.1 - AANSLUITING TUSSEN DE MONITOR EN DE STRAATUNIT

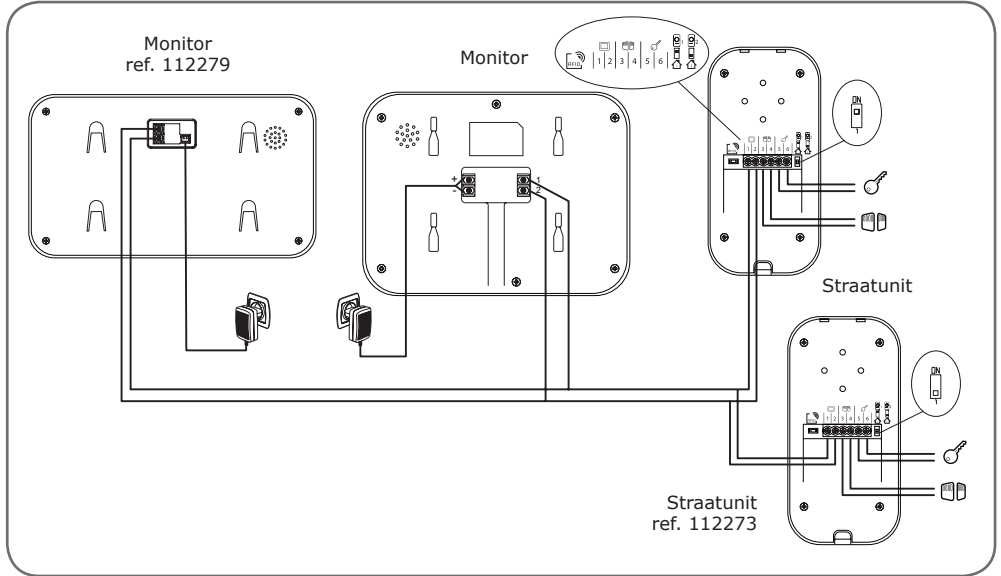


**BELANGRIJK:** sluit de blokken 3 en 4 direct aan op het contact voor openen/sluiten van de automatische deuropener (bedrade besturingsingang van een automatische poort).

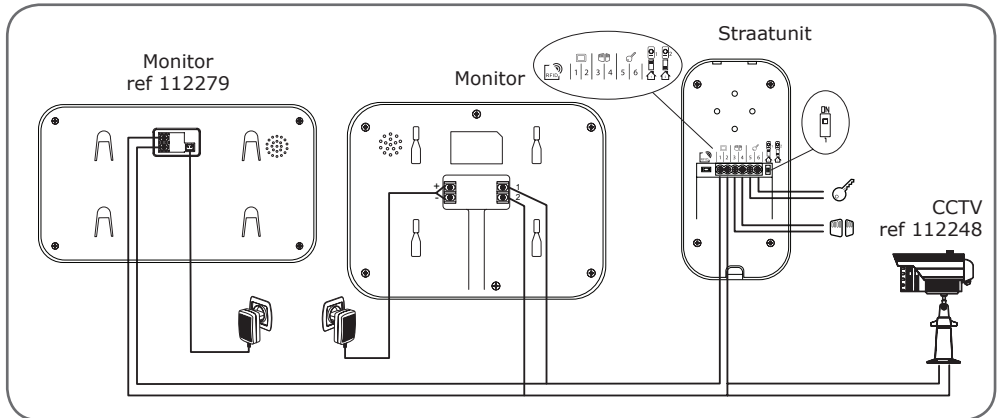
## C - INSTALLATIE

### 3.2 - AANSLUITINGEN

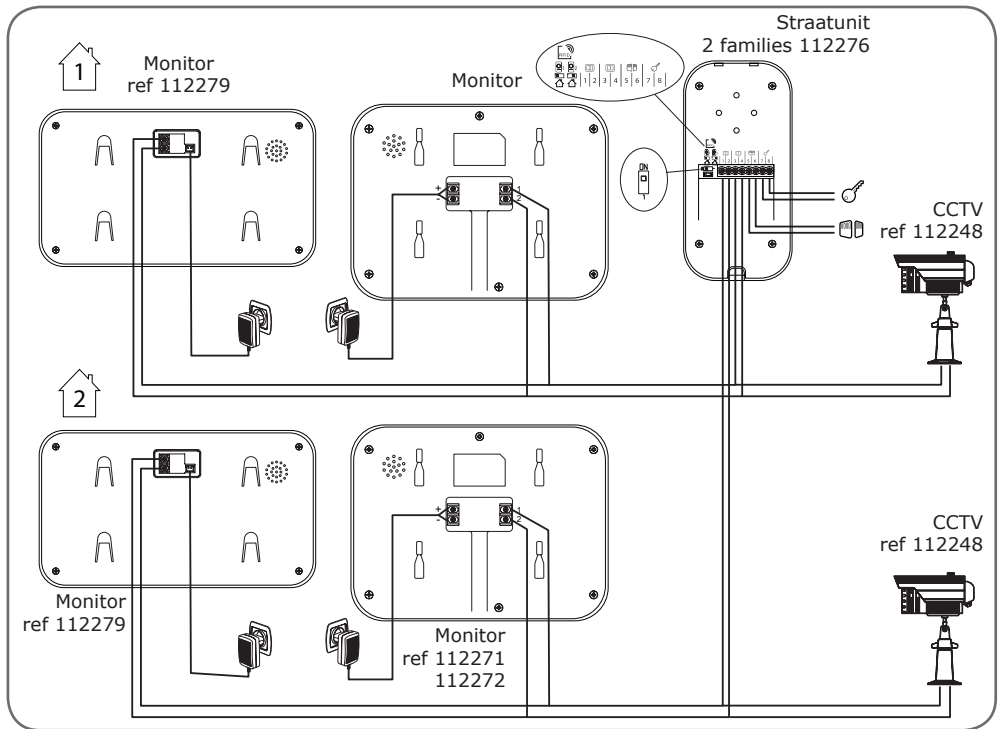
#### 3.2.1 - AANSLUITINGEN 2 SCHERMEN + 2 STRAATUNITS



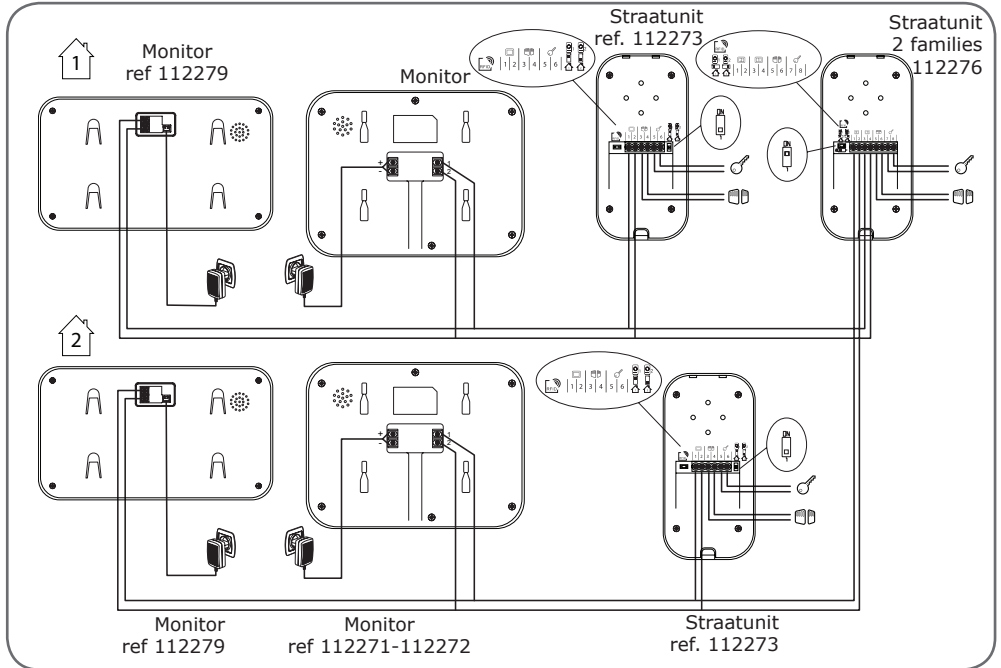
#### 3.2.2 - AANSLUITINGEN 2 SCHERMEN + 1 CAMERA



3.2.3 - INSTELLING VOOR 2 FAMILIES

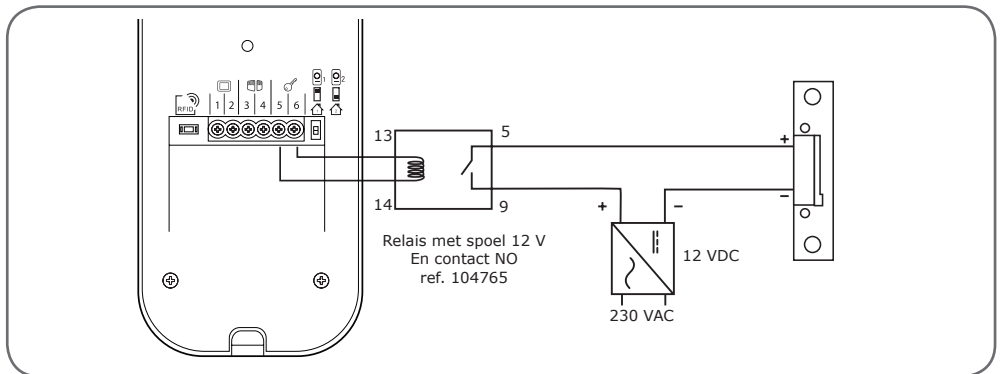


## C - INSTALLATIE



**BELANGRIJK:** als u problemen ondervindt met het openen van het slot, bijvoorbeeld door een grote afstand tussen het scherm en de straatunit, raden wij u aan deze afzonderlijk van stroom te voorzien. Als u een afzonderlijke voeding gebruikt moet u een 12 V-relais (niet meegeleverd) aansluiten voor besturing vanaf de video-intercom, zoals afgebeeld.

### 3.2.4 - AANSLUITING OP EEN ELEKTRISCHE SLOTPLAAT MET EEN EXTRA VOEDING



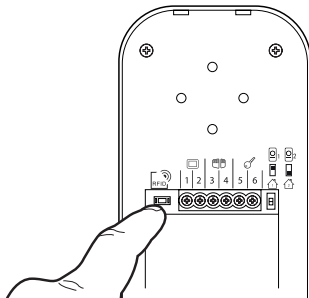
### 3.3 - INGEBRUIKNEMING VAN BADGES

Er worden drie types badges geleverd: de rode beheerdersbadge, de grijze toegevoegde badge, de blauwe gebruikersbadges.

### 3.3.1 - INITIALISATIE

---

Terwijl het videoportier van stroom wordt voorzien, drukt u op de toets "**RESET**" op de achterkant van de straatunit.



De straatunit laat 4 pieptonen horen.

Houd de beheerdersbadge (rood) binnen 10 seconden voor het naamplaatje.



Houd de badge voor het toevoegen (grijs) binnen 10 seconden voor het naamplaatje.



### 3.3.2 - GEBRUIKERSBADGES TOEVOEGEN

---

Houd de badge voor het toevoegen (grijs) voor het naamplaatje.



## C - INSTALLATIE

De straatunit laat 4 pieptonen horen.

Houd één van de gebruikersbadges binnen 10 seconden voor het naamplaatje.



De straatunit laat 1 piepton horen. Wacht 10 seconden opdat de straatunit de toevoegingsmodus verlaat.

### 3.3.3 - VERWIJDEREN VAN ALLE BADGES

---

Houd de beheerdersbadge voor het naamplaatje om alle bekende badges te verwijderen. (badge voor toevoegen inbegrepen).



### 3.3.4 - SELECTIE VAN DE ACTIES DIE GEKOPPELD ZIJN AAN DE GEBRUIKERSBADGES

---

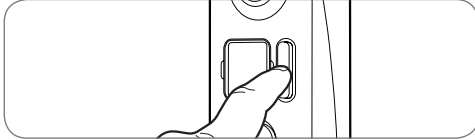
De RFID-badges bieden de mogelijkheid om tegelijkertijd de elektrische slotplaat en de automatische poort te openen. De selectie hangt af van de afleesduur van de RFID-badge.

Bij een korte leesduur wordt de elektrische slotplaat geopend. Bij een lange leesduur (3sec) wordt de automatische poort geopend.




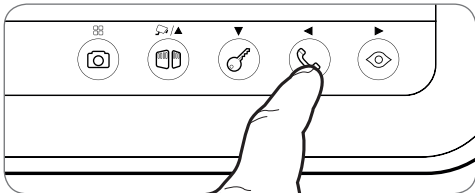
## 1 - IDENTIFICEREN VAN EN SPREKEN MET DE BEZOEKER

De bezoeker drukt op de toets  van de straatunit:




De deurbel weerklinkt via de luidspreker van de monitor die de videocamera van de straatunit activeert. Als de bezoeker zich binnen het veld van de camera bevindt, zal zijn beeld gedurende 120 seconden op de monitor verschijnen. Na het verstrijken van 120 seconden, gaat de monitor terug naar de stand-bystand.

Om met een bezoeker te praten, drukt u op de toets . Om de conversatie te beëindigen en de straatunit te deactiveren, drukt u op de toets .




## 2 - ACTIVEREN VAN DE STRAATUNIT VANAF DE MONITOR



Om een bezoeker te identificeren zonder dat hij weet dat hij wordt geobserveerd of om gewoon buiten te kijken, drukt u op de toets : het beeld van de straatunit verschijnt vervolgens gedurende 60 seconden op het scherm.

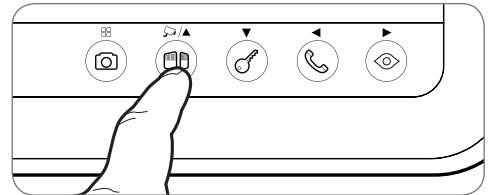
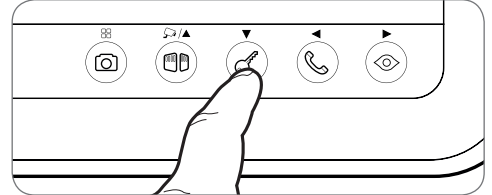
Als u direct met de mensen buiten wilt communiceren, drukt u op de knop  zodra de videocamera buiten verschijnt.


Deze functie is vooral nuttig om de bezoeker te observeren, zelfs als deze nog niet op toets 7 van de straatunit heeft gedrukt.

Als een extra camera of een extra straatunit aangesloten zijn, is het mogelijk om de bezoeker te observeren door te drukken op de toets .



## 3 - OPENING VAN EEN ELEKTRISCH SLOT EN EEN AUTOMATISCHE BEDIENING (OPTIONEEL)

Als het apparaat is uitgerust met een elektrisch slot en/of een automatische bediening (zie paragraaf "verbinding"), drukt u op de toets  (voor het slot) of op  (voor de automatische bediening) om de bezoeker te laten binnenkomen.

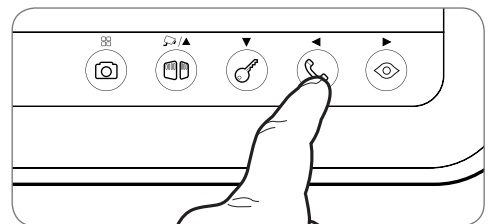


Opgelet, het is noodzakelijk dat het scherm aanstaat zodat de bedieningen met voltvrij contact en uitgang met spanning operationeel zijn. Als het scherm uitstaat, moet het aangezet worden met de knop .

## 4 - ONDERLINGE COMMUNICATIEFUNCTIE




Kunt een interne communicatie met de slave-monitor (indien aanwezig) starten met behulp van de intercomfunctie. Deze functie kan worden gebruikt wanneer de monitor in stand-bystand is: Druk op de toets  van de slave-monitor. U kunt de oproep plaatsen naar de slave-monitor en omgekeerd. U kunt antwoorden door op de toets  te drukken en tot maximum 120 seconden communiceren. De terminal keert vervolgens terug naar de stand-bystand.

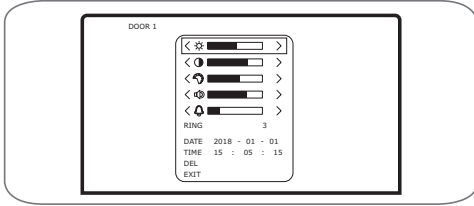
De communicatie met de straatunit behoudt de prioriteit.







## D - GEBRUIK



### 5 - PARAMETERS OP DE MONITOR


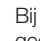
Druk, terwijl het scherm is ingeschakeld, 5sec op de toets  om het volgende scherm weer te geven: Navigeer naar de submenu's door te drukken op de toetsen  en .





**Helderheid:** druk op de toetsen  en  om het helderheidsniveau van het beeld te verlagen of te verhogen.


**Contrast:** druk op de toetsen  en  om het contrastniveau van het beeld te verlagen of te verhogen.

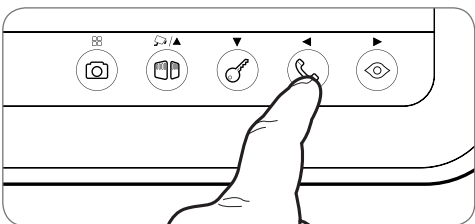
**Kleur:** druk op de toetsen  en  om het verzadigingsniveau van het beeld te verlagen of te verhogen.

**Volume microfoon:** druk op de toetsen  en  om het volume van de microfoon te verhogen of te verlagen.


**Volume deurbel:** druk op de toetsen  en  om het volume van de deurbel te verlagen of te verhogen.

**• RING:**




**Selecteer de deurbel:** druk op de toetsen  en  om de gewenste deurbel te selecteren.




**• DATUM:**

Druk op de toetsen  en  om de waarde te markeren en op de toets  om naar de volgende waarde te gaan. De datum en het tijdstip zijn aangegeven op de foto's die zijn gemaakt tijdens uw afwezigheid.


**• TIME:**

Druk op de toetsen  en  om de waarde te markeren en op de toets  om naar de volgende waarde te gaan. De datum en het tijdstip zijn aangegeven op de foto's die zijn gemaakt tijdens uw afwezigheid.

**• DEL:**

Om alle opgeslagen foto's te wissen, drukt u op de toets .

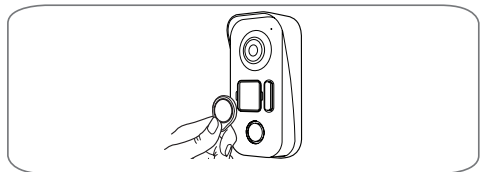
**• EXIT:**

Druk op de toets  om het regelingsmenu af te sluiten;

### 6 - ONTGRENDELING MET BEHULP VAN EEN BADGE


De RFID-badges bieden de mogelijkheid om tegelijkertijd de elektrische slotplaat en de automatische poort te openen. De selectie hangt af van de afleesduur van de RFID-badge.

Bij een korte leesduur wordt de elektrische slotplaat geopend. Bij een lange leesduur (3sec) wordt de automatische poort geopend. (Een piepje is hoorbaar bij elke seconde)



Voor een lange leesduur is het noodzakelijk om de badge goed voor het naamplaatje te houden.

### 7- RAADPLEGING VAN FOTO'S GEMAAKT TIJDENS UW AFWEZIGHEID

Elke oproep activeert de registratie van een foto. Om de foto's in het geheugen te raadplegen, drukt u op de toets  terwijl het scherm wordt uitgeschakeld.

## E - TECHNISCHE EN WETTELIJKE INFORMATIE

### 1 - TECHNISCHE KENMERKEN

MONITOR	
<i>Scherm</i>	Extra plat 7" kleuren-lcd
<i>Standaard video</i>	PAL/NTSC
<i>Resolutie</i>	800 x 3 (RGB) x 480
<i>Stroomvoorziening</i>	Met voedingsadapter 230 VAC 50 Hz/17 VDC 1,5 A meegeleverd
<i>Spanning stroomvoorziening</i>	17 VDC 1,5 A (adapter meegeleverd)
<i>Beveiliging</i>	Bescherming in geval van kortsluiting en in geval van omgekeerde polariteit
<i>Transmissiesysteem (audio en video)</i>	2 draden
<i>Ideaal bereik bedrijfstemperatuur</i>	-20 °C tot 50 °C.
<i>Maximale vochtigheidsgraad</i>	85 %
<i>Aantal beltonen</i>	6
<i>Afmetingen</i>	20 x 15,3 x 1,7 cm

Straatunit	
<i>Videocamera</i>	CMOS 420TVL
<i>Lens</i>	90° (H) / 65° (V)
<i>Stroomvoorziening</i>	CC 13 V geleverd door de monitor
<i>Max. verbruik</i>	200 mA
<i>Helderheid</i>	min 0 lux
<i>Nachtzicht</i>	van 0,5 tot 1 m
<i>Afmetingen</i>	15,6 x 7,7 x 4,2 cm
<i>Beschermingsgraad</i>	IP44

## E - TECHNISCHE EN WETTELIJKE INFORMATIE

### 2 - GARANTIE

---

- Dit product valt 2 jaar onder garantie, onderdelen en werkuren, vanaf de aankoopdatum. U moet het aankoopbewijs gedurende de hele garantieperiode bewaren.
- De garantie is niet van toepassing op schade veroorzaakt door nalatigheid, schokken of ongevallen.
- De productonderdelen mogen niet worden geopend of gerepareerd door personen die geen deel uitmaken van het bedrijf Smarthome France.
- Elke interventie aan het apparaat annuleert de garantie.
- De kabel van de netwerkadapter niet doorsnijden of verlengen, omdat de garantie hierdoor geannuleerd kan worden.

### 3 - HULP EN TIPS

---

- Ondanks de zorg die wij besteed hebben aan het ontwerp van onze producten en het schrijven van deze handleiding, en u ervaart toch nog problemen tijdens de installatie van uw product of u heeft vragen, dan raden wij u aan contact op te nemen met onze specialisten die altijd met raad en daad klaarstaan.
- Bij werkingsproblemen tijdens de installatie of na enkele dagen gebruik, moet u voor installatie contact met ons opnemen zodat een van onze technici de oorzaak van het probleem kan zoeken aangezien dit waarschijnlijk uit een foute instelling of een niet conforme installatie voortkomt.

Neem contact op met de technisch medewerkers van onze service na aankoop op:

**Helpline: +352 26302353**

**Van maandag tot vrijdag van 9 tot 12 uur en van 13 tot 17 uur.**

### 4 - RETOUR PRODUCT - SERVICE NA VERKOOP

---

Ondanks de zorg die besteed werd aan het ontwerp en de productie van uw product, kan het gebeuren dat u het product moet terugsturen naar onze servicedienst na aankoop. U kunt de vooruitgang van de interventies volgen op onze website: <http://sav.avidsen.com>

Smarthome France verbindt zich ertoe, gedurende de contractuele garantieperiode, over een voorraad reserveonderdelen voor dit product te beschikken.

### 5 - CONFORMITEITSVERKLARING

---

RED-richtlijn  
Smarthome France verklaart dat de hieronder vermelde uitrusting:

Ylva 3+ 112271

Conform de RED-richtlijn is en dat deze conformiteit volgens de normen die van kracht zijn, geëvalueerd werd:

EN 301 489-1 V2.2.0

EN 301 489-3 V2.1.1

EN 300 330-1 V2.1.1

EN 300 328 V2.1.1

EN 62479: 2010

EN 62368 -1: 2014 +A11: 2017

Te Tours, 20/07/18

Alexandre Chaverot, voorzitter





Hulp nodig?  
**Avidssy**  
beantwoordt uw vragen op de  
website [www.avidsen.com](http://www.avidsen.com)





Smarthome France  
19 Avenue Marcel Dassault  
ZAC des Deux Lions - 37200 Tours - Frankrijk